

ADALET BAKANLIđI BİNASININ TARİHÇESİ

Adliye Vekâleti olarak adlandırılan Adalet Bakanlığı binasının projesi İmar ve Yapı İşleri Reisliđi proje bürosu tarafından tanzim edilmiştir. 1936-1939 yıllarında tasarlanıp inşaatı mimar müteahhit Bedri Tümay tarafından tamamlanan ve Devlet Mahallesi içinde yer alan yapı, zemin üzerine üçer katlı kütlelerin H biçimi yapacak şekilde düzenlenmesinden oluşmuştur.

Jansen planına göre yüksek mimar Holzmeister tarafından düzenlenen Devlet Mahallesi'nin genel planında bu binanın oturacağı alan önceden belirlenmişti. Mekânlar, diđer Bakanlık yapılarında olduğu gibi uzun koridorlar üzerine yerleştirilmiştir; Giriş katında bir merasim holü vardır. Antrenin karşısında merasim holüne çıkılan ana merdiven vardır.

Birinci kata çıkılınca şeref holünden Bakan odasına ve civarındaki müstemilata girilmektedir. Esas antreden binanın sağ ve sol cihetlerine giden iki koridor vardır. Yapının genel görünümü, kütle, plan ve cephe düzenlemesi diđer Bakanlık binalarının biçimine uydurulmuştur.

Bina Holzmeister tasarımına benzemekle birlikte Holzmeister'in cephelerde kullandığı girinti ve çıkmalar bu yapıda yoktur. Yan cephelerden parka bakan kuzey cephesinde, tüm katlar yüksekliğince uzanan revakla, yapıya anıtsal bir anlatım vermeye çalışılmıştır. Binanın bu cephesi Devlet Mahallesi'nin başlangıcını teşkil etmesi hasebiyle zengin düşünölmüştür.

Batı cephesi, on sütundan oluşan kolonatlı düzenin sadece bir katı ihtiva etmesi ve çok yayvan olması itibariyle aksine tali bir cephe tesiri vermektedir. Hâlbuki esas giriş bulunan ve uzunlamasına aksın geçtiđi ana caddeye bakan bu cephede orta motifin anıtsal bir ifadesi olması gerekirdi. Betonarme iskeleti olan yapı, dışta Ankara taşıyla kaplanmıştır.



Adalet Bakanlığı binası güney cephesi (1940)



Adalet Bakanlığı (2020)

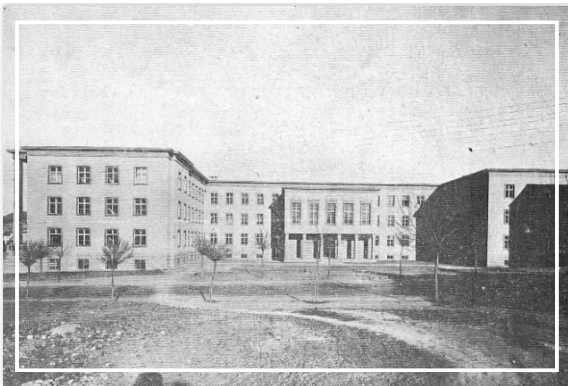
Kaynaklar:

1. Nafia Vekâleti İmar ve Yapı İşleri Reisliği Proje Bürosu, "Adliye Vekâleti Binası-Ankara", Arkitekt, n. 1 (1941), ss. 1.7
2. "Adliye Vekâleti Binası", Bayındırlık İşleri Dergisi, n. 10 (Mart 1938), ss. 54-60
3. Ali Cengizkan-N.Müge Cengizkan, (Ed.), Bir Şehir Kurmak: Ankara 1923-1933, Ankara 2019.
4. Günsel Renda vd. Ankara Başkentin Tarihi, Arkeolojisi ve Mimarisi, Ankara Enstitüsü Vakfı Yay. Ankara, 2004.
5. İnci Aslanoğlu, Erken Cumhuriyet Dönemi Mimarlığı, ODTÜ Mimarlık Fakültesi Yay. Ankara, 2001, s. 148-150.
6. İnci Aslanoğlu, "1928-46 Döneminde Ankara'da Yapılan Resmî Yapıların Mimarisinin Değerlendirilmesi", Tarih İçinde Ankara Eylül 1981 Seminer Bildirileri, Ankara 1984, s. 277
7. Metin Sözen; Cumhuriyet Dönemi Türk Mimarlığı, 1923-1983 Türkiye İş Bankası Kültür Yayınları, Ankara, 1984.
8. TMMOB Mimarlar Odası Ankara Şubesi, Bina Kimlikleri Ankara Cumhuriyetin 25 Yılı, Ankara, 2004.
9. Zeki Sayar, Meslekte 50 yılı Aşanlar: Mimar Bedri Tümay, Mimarlık, S.220 1986.1 ss.47.

ULUSLARARASI MODERN MİMARLIK DÖNEMİ (1930-1940) AKILCI İŞLEVÇİ MİMARİ

Türkiye’de Uluslararası Modern Mimarlık Dönemi olarak adlandırılan Alman Bauhaus Okulu öncülüğünde başlayan akılcı işlevci mimari 1930-1940 yılları arasında örnekler vermiştir. Ankara’da bu dönemde projeleri olan önemli yabancı mimarlar Clemens Holzmeister, Ernest A. Egli, Bruno Taut, Martin Elsaesser, Robert Oerley, Franz Hillinger, Theodore Leveau, Paolo Vietti-Viola, ve Ladislas Kovacs’dır. Türk mimarlar ise; Şekip Akalın, Şevki Balmumcu, Sami Arsev, Celal Biçer, Reşat San, Ahsen Yapaner, Recai Akçay ve Bedri Tümay’dır.

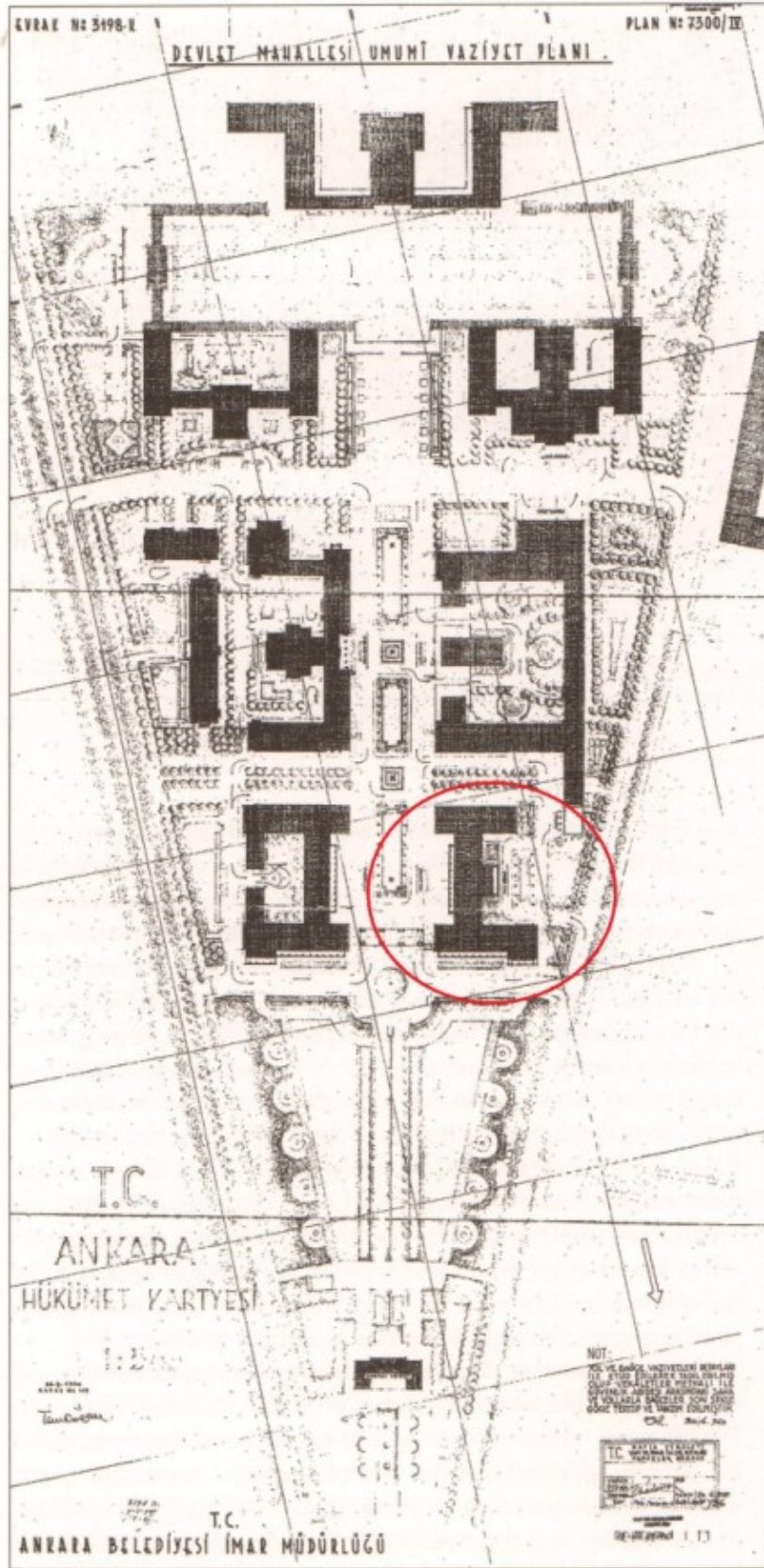
Dönemin en önemli özellikleri; uluslararası mimarlık anlayışına uygun bir biçimde simetrik plan düzenlemesi, devlet otoritesini yansıtıcı törensel etki, çoğunlukla orta aksta yer alan girişler, insan ölçeğini aşan 2-3 kat yüksekliğindeki kolonlarla yapı cephelerine anıtsal bir görünüm kazandırma, düşey yapı malzemelerinin yalın görüntüsü, gri renk kullanımı ile yapıların otoriter etki yaratmasıdır. Ayrıca, yapıda çok katlı olmayan, bu nedenle genellikle yatay bir izlenim veren ve yapı estetiğini etkileyen öğeler, mermer, krom, cam, ahşap gibi malzemelerin yalın bir biçimde kullanılması, gereksiz bezemelerden arınmış yalınlık ve işlevsellik, cephelerin “edel-putz” denilen çimento serpmeye sıva ile kaplanması, dikdörtgen düzenli, eşit aralıklarla yinelenen pencereler, giriş hollerinin törensel işlevlerine uygun bir biçimde yalın mermer plakalarla döşenmesi, üst katlara çıkan merdivenlerin çift kollu çözümlerle simetrik planlamayı daha da vurgulaması bu dönem mimarlığının diğer özellikleridir.



Adalet Bakanlığı binası batı cephesi (1940)

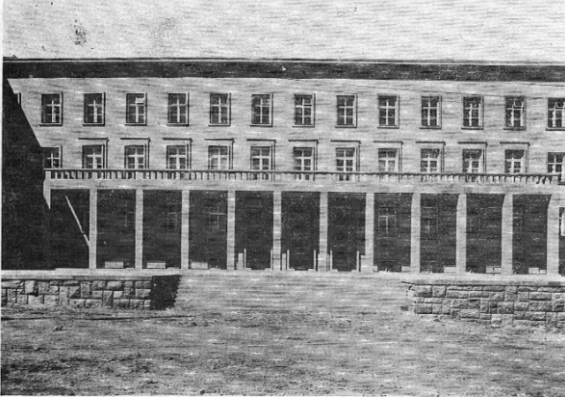


Adalet Bakanlığı (2020)

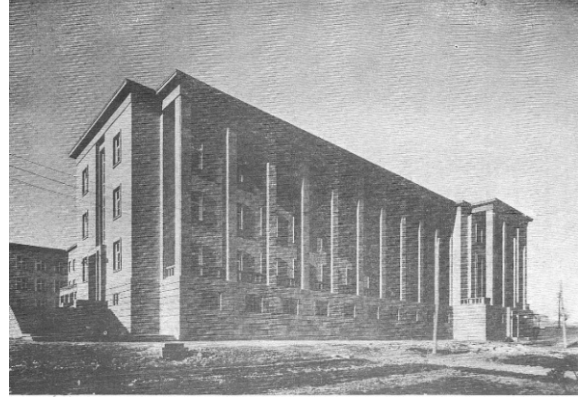


9.14. Plan No: 7300/IV, 14 Kasım 1940, Theo Leveau imzalı / Plan No: 7300/IV, dated 14 November 1940, signed Theo Leveau

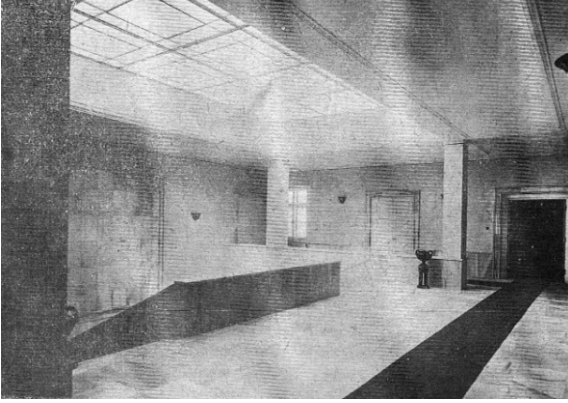
Theo Leveau'nun Devlet Mahallesi planında Adalet Bakanlığının yeri



Adalet Bakanlıđı binası dođu cephesi (1940)



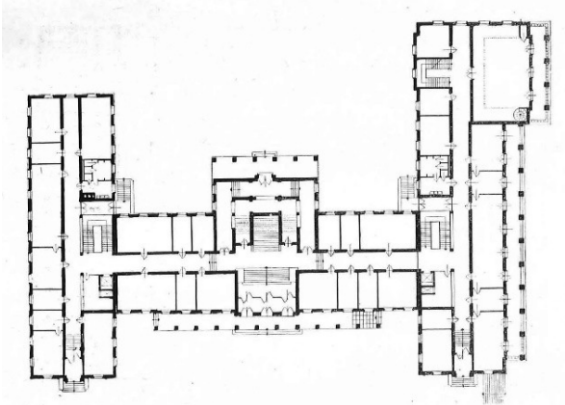
Adalet Bakanlıđı binası kuzey cephesi (1940)



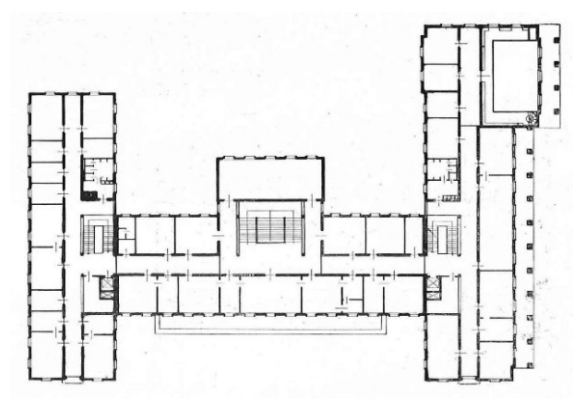
Şeref holü (1940)



Şeref holü (1940)

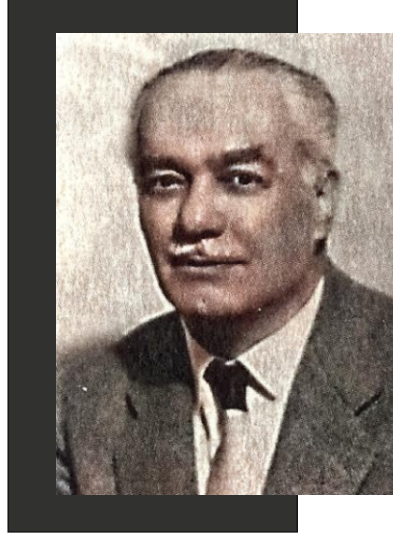


Adalet Bakanlıđı zemin kat planı



Adalet Bakanlıđı 1. kat planı

Planlar ve fotođraflar Arkitekt, n. 1 (1941) dergiden alınmıřtır.



Bedri TMAY
Mimar Mteahhit

Mimar mteahhit Bedri Tmay, Sanayi Nefise Mektebi Alisi'den 1922 yılında mezun olmuştur. Bir mddet Ankara'da kamu hizmetinde bulunduktan sonra, ayrılarak serbest çalıřmaya başlamıřtır.

1929-1940 yılları arasında Çankaya Cumhurbaşkanlıđı Křk ve Atatrk Orman Çiftliđi'nde bir kısım binaların inřaatını yrtmřtr. 1927 yılında Mimarlar Birliđini kurarak başkan seçilmiřtir.

1936 yılında mhendis Algrandi ile birlikte Parařt Kulesi'nin inřaatını tamamlamıřtır. Nafia Vekaleti İmar ve Yapı İřleri Reisliđi Proje Brosu'nca proejeleri hazırlanan Adliye Vekaleti'nin inřaatını Bedri Tmay yapmıřtır.